

摘藻堂四庫全書薈要

集部

欽定四庫全書薈要

御選歷代詩餘卷九十五目錄

一百十六字

賀新郎

中

劉鎮

李泳

戴復古

宋自遜

三首

嚴仁

三首

趙善扛

毛玘

洪咨夔

二首

盧祖皋

二首

高觀國

劉方叔

李劉

韓澆

二首

汪莘 三首

吳潛 六首

李昉英

趙以夫

方岳 四首

張榘

馮取洽 四首

陳以莊

欽定四庫全書

四

往選歷代詩餘

卷九十五目錄

盧炳

黃昇

四首

吳文英

三首

蔣捷

八首

選歷代詩餘卷九十五目錄

欽定四庫全書薈要卷二萬七百七十三

集部

御選歷代詩餘卷九十五

一百十六字

賀新郎

中

賀新郎

題王守西
湖書院

劉鎮

雲澹天垂野望晴郊疎煙半捲斷虹低跨老樹連陰藏
遠景十里湖光照夜看不盡真山圖畫春滿軒牕無著
處更銀蟾冷浸鴛鴦瓦人共境轉幽雅 文章太守歸
來也似當年和靖風流小孤山下問訊佩蘭餐菊友曾

約梅兄入社待付與竹臞陶寫塵外閒尋行樂地任傍
人歌舞喧臺榭詩世界有王謝

前調 感舊

李泳

門掩長安道捲重簾垂楊散暑嫩涼生早午夢驚回庭
陰翠蝶舞鶯吟未了正露冷芙蓉池沼金鴈塵昏么絃
斷理餘音尚想腰支裊歡漸遠思還繞 臨臯望極滄
江渺晚潮平湘煙萬頃斷虹殘照綵舫凌波分飛後別
浦菱花自老問錦鯉何時重到樓迴層城看不見對瀟

瀟暮雨憐芳草幽恨闔楚天杳

前調

寄豐宅之

戴復古

憶把金罍酒歎別來光陰荏苒江湖舊友世事不堪頻
著眼贏得兩眉長皺但東望故人翹首木落山空天遠
大送飛鴻北去傷情久天下事公知否 錢塘風月西
湖柳渡江來百年機會從前未有喚起東山丘壑夢莫
惜風霜老手要整頓封疆如舊早晚樞庭開幙府是英
雄盡為公奔走看金印大如斗

前調 七夕

宋自遜

靈鵲橋初就記迢迢重湖風浪去年時候歲月不留人
易老萬事茫茫宇宙但獨對西風搔首巧拙豈關今夕
事奈癡兒騃女流傳謬添話柄柳州柳道人識破灰
心久只好風涼月佳時疎狂如舊休笑雙星經歲別人
到中年已後雲雨夢可能常有雪藕調冰花熏茗正梧
桐雨過新涼透且隨分一杯酒

前調

括東坡後
赤壁賦

宋自遜

步自雪堂去望臨臯將歸二客從余遵路木葉蕭蕭霜
露降仰見天高月吐共對影行歌頻顧月白風清如此
夜歎無肴有酒成虛度聞薄暮網罟舉歸而斗酒謀
諸婦便攜鱗載酒相從舊追遊處斷岬橫江尋赤壁不
復江山如故但放舟中流容與客去冥然方就睡夢蹁
躑羽衣揖余語相顧笑遂驚寤

前調

題雪堂

宋自遜

喚起東坡老問雪堂幾番興廢斜陽衰草一月有錢三

十塊何苦抽身不早又底用北門摘藻儋耳蠻煙添老
色和陶詩翻被淵明惱到底是忘言好 周郎英發人
間少漫依然烏鵲南飛山高月小歲月堂堂留不住此
世何時是了算不滿英雄一笑我有豐淮千斗酒把新
愁舊恨都傾倒三弄笛楚天曉

前調

寄上官
偉長

嚴仁

蘭芷湘東國正愁予一江紅葉水程孤驛欲寫瀟湘無
限意那得如椽綵筆但滿眼西風蕭瑟我所思兮何處

所在鐔津津上瀆灣側誰氏子閩風客
閩風仙客才無敵賦悲秋抑揚頓挫瀏灑沉鬱百賦千詩朝復暮解
道波濤春力憶共爾乘槎吹笛八表神遊吾夢見渺洞庭
庭青草煙波隔空悵望楚天碧

前調

清浪軒
送春

嚴仁

碧浪搖春渚浸虛簷葡萄滉漾翠綃掀舞透曲經過臺
下路載取落花東去問花亦漂流良苦花不能言應有
恨恨十分都被春風誤同此恨有飛絮 人生聚散原

無據儘凭闌一尊相對蘋洲春暮嫉色冲冲悵望淚
盡世間兒女君不見千金求賦飛燕婕妤今何在看黏
雲江影傷千古流不去斷魂處

前調

送杜子野赴省

嚴仁

說到城南杜儘風流至今人號去天尺五家世聯翩蒼
玉佩自有文章機杼看鸞鳳九霄軒翥文陣堂堂新得
雋正少年壯氣虹霓吐拈彩筆月城去出關相送梅
千樹雪連空馬蹄特特曉寒人度帝里春濃花似海吹

入明光奏賦須快展亨衢濶步隨世功名真漫浪要平生所學期無負須記得別時語

前調

趙善扛

畫永重簾卷乍池塘一番過雨芰荷初展竹引新梢半
含粉綠蔭扶疎滿院過花絮蜂稀蝶嬾牕戶沉沉人不
到伴清幽時有流鶯嚙凝思久意何限玉釵墜枕風
鬟顫湛虛堂壺冰瑩徹簟波零亂自是仙姿清無暑月
影空垂素扇破午睡香銷餘篆一枕湖山千里夢正白

蘋煙棹歸來晚雲弄碧楚天遠

前調

毛幵

風雨連朝夕最驚心春光晚晚又過寒食盡落一番新
桃李芳草南園似積但燕子歸來幽寂況是單棲饒惆
悵儘無聊有夢寒猶力春意遠恨虛擲東君自是人
間客暫時來匆匆却去為誰留得走馬插花當年事池
畹空餘舊跡奈老去流光堪惜杳隔天涯人千里念無
憑為寄長相憶回首處暮雲碧

前調

詠梅二首用
甄龍友韻

洪咨夔

放了孤山鶴，向西湖問訊水邊嫩。寒籬落試粉盈盈，微
見面一點芳心先著。正日暮煙輕雲薄，欲攬清香和月
嚙倩馮夷為洗，黃金杓花向我勸多酌。單于吹徹，今
成昨。未甘渠琢玉為堂，把春留却倚徧黃昏欄十二。知
被兒曹先覺，更笑煞盧仝赤脚。但得東風先在手，管綠
陰好殘青青約。方寸事兩眉角。

前調

洪咨夔

誰識昂昂鶴且隨緣剝水殘山東邨西落世事幾番新
局面看底却高三著况轉首西山日薄雪意壓簷梅索
笑任柄長柄短鄰家杓筍小瓊動孤酌見花憶得年
時昨正微醺獨步黃昏被花迷却冷月吹香春弄影么
鳳梢頭先覺恍夢斷羅浮山脚欲寄心期無驛使想凌
寒不奈腰肢約空凭暖畫闌角

前調

賦三高祠
前釣雪亭

盧祖皋

挽住風前柳問鷗夷當日扁舟近曾來否月落潮生無

限事零落茶煙未久漫留得尊鱸依舊可是功名從來
誤撫荒祠誰繼風流後今古恨一搔首 江涵鴈影梅
花瘦四無塵雪飛雲凍夜牕如晝萬里乾坤清絕處付
與漁翁釣叟又恰是題詩時候猛拍闌干呼鷗鷺道他
年我亦垂綸手飛過我共尊酒

前調

姑蘇臺
觀雪

盧祖皋

十頃涵空碧畫圖中崢嶸幻玉亂零吹壁倚徧危闌吟
不盡把酒風前岼憤記當日西湖為客誰翦吳淞江上

水笑乾坤奇事成兒劇還照我夜牕白
崇臺目斷清無極引枝筇瓊瑤步軟印
登臨屐娃館娉婷知何在淚粉愁濃恨
積故作飛花狼籍舊事悠悠渾莫問有玉
蟾醉裏曾相識聊伴我夜吹笛

前調 賦梅

高觀國

月冷霜袍擁見一枝年華又晚粉愁香凍
雲隔溪橋人不度的
顰春心未縱清影怕寒波搖動更沒纖毫
塵俗態倚高情預得春風寵沉凍蝶挂么
鳳一杯正要吳

姬捧想見那揉酥弄白暗香偷送回首羅浮今在否寂
寞煙迷翠壠又爭奈桓伊三弄開徧西湖春意爛算羣
花正作江山夢吟思怯暮雲重

前調

端午

劉方叔

翠葆搖新竹正榴花枝頭葉底鬪紅爭綠誰在紗牕停
鍼線閒理竹西舊曲又還是蘭湯新浴手弄合歡雙綵
索笑偎人福壽低相祝金鳳鞦艾花蠹龍舟啜水飛
相逐記當年懷沙舊恨至今遺俗雨過平蕪涼天閣畫

鷗凌波晝簇沸十里笙歌聲續好是蟾鈎隨歸棹任歡
呼船重成頽玉猶未忍罩銀燭

前調

李劉

鷗立通明殿又重逢揆余初度夢庚華旦不學花奴簪
紅槿且看秋香宜晚任甲子重新更換天欲東都修車
馬故降神生甫維周翰歌崧嶽詠江漢明堂歌舞夸
琛獻引星辰萬人共聽風塵長算清晝山東諸將捷席
捲黃河兩岸問誰在玉皇香案師保萬民功業在向西

京原廟行圭瓚定郊鄔卜瀝澗

前調

韓 澆

病起情懷惡小簾櫳楊花墜絮木陰成幄試問春光今
幾許都把年華忘却更多少從前盟約擬待鶯邊尋好
語恍殘紅零亂風迴薄思往事信如昨清明寒食須
行樂算人生何時富貴自徒蕭索試著春衫從酒伴亂
插繁英嫩萼信莫被功名擔閣隨分溪山供笑傲任一
身閒處誰能縛琴劍外儘杯酌

前調

小園梅枝
微紅點綴

韓 澆

梅蕊依稀矣歲華深脩然但把杖藜閒倚山遶荒林紅
葉下落日孤城煙水意興寄云何則是底事踈枝橫絕
峭未吹香便與花相似不忍折為之喜寒鴉萬點霜
風起正人家園收芋栗小槽初美欲醉阿誰同一飲欲
賦纔成又止老態度渾侵髮齒摸索孤根春在否任紅
紅白白閒桃李空爛漫豈能爾

前調

感秋采楚
詞賦此

汪 莘

去郢頻回首正橫江蓀橈容與蘭旌悠久悵望龍門都
不見似把長楸孤負念往日佳人為偶獨向芳洲相思
處采蘋花杜若空盈手乘赤豹誰來後雲中眼界窮
高厚覽山川冀州還在陶唐何有木葉紛紛秋風晚縹
緲瀟湘左右見帝子冰魂相守應記揮絃相對日酹一
杯太乙東皇酒問此意君知否

前調

寄劉闥
風祭酒

汪莘

曉趁西湖約到湖頭煙消日出波生兩脚日挈白魚攜

碧酒要與詩人共酌把樓上珠簾捲却坐對荷花三萬
朶念西鄰未嫁肌如削待折與不堪著 別來又見秋
蕭索恨無由將余風月伴君猿鶴相見登山臨水處醉
把茱萸盤礴唱白雪陽春新作憶自東籬人去後算人
間黃菊空零落歎作者多命薄

前調

汪莘

策杖南山去到南溪誰家宅院欺人先渡羽扇徐麾僮
僕退翠柳白沙西路帝賜我闔風玄圃一片飛來紅葉

闕細看來上有雙鸞句應念我塵中住眼前兒女間
相語怪人間禁煙時節安排尊俎為道從來寒食好且
莫思量今古共綠水春風鷗鷺望我壺天天未晚計碧
桃花發闕庭戶歸到也對花舞

前調

次韻送
鄭宗丞

吳潛

又是春殘去倚東風寒雲澹日墮紅飄絮燕社鴻秋人
不問儘管吳笙越鼓但短髮星星無數萬事惟消彭澤
醉也何妨袖捲長沙舞身與世只如許闌干拍手闕

情緒便終朝蒼煙白鷺北山南浦笑指午橋橋畔路簾
幙深深院宇尚趁得柳煙花霧我亦故山猿鶴怨問何
時歸棹雙溪渚歌一曲恨千縷

前調

寄趙南仲

吳潛

煙樹瓜州岸望旌旗獵獵遙空故人天遠不似沙鷗飛
得渡直到雕鞍側畔但徒倚危闌目斷自古鍾情須我
輩况人間萬事思量徧濤似雪風如箭揚州十里珠
簾捲想桃根桃葉依稀舊家庭院誰把青紅吹到眼知

有醉翁局段便回首舟移帆轉渺渺江波愁未了正淮
山日暮雲撩亂閣酒盞倚歌扇

前調

吳潛

笑口開能幾把年年芳情冶思總拋閒裏桃杏枝頭春
纔半寒食清明又是但歲月飈飛川逝回首秦樓雙燕
語到如今目斷斜陽外將往事試重記香羅尚有相
思淚笑人生新愁易積舊歡難繼水上流紅無覓處還
隔關山萬里但贏得新來憔悴昨夜東風顛狂後想餘

芳盡是飄零底詞寫就倩誰寄

前調

贈闌妓
唐王

吳潛

可意人如玉小簾櫳輕勻澹注道家妝東長恨春歸無
尋處全在波明黛綠看冶業侶條渾俗比似江梅清有
韻更臨風對月斜依竹看不足詠不足曲屏半掩春

山簇正輕寒夜深花睡半敲殘燭縹緲九霞光裏夢香
在衣裳賸馥又只恐銅壺聲促試問送人歸去後對一
盞花影垂金粟腸易斷情難續

前調

送吳侍郎

吳潛

說著成淒楚正塵飛岷峨澹瀕兔皐狐舞頗牧禁中留
不住彈壓征西幕府便一舸月汀煙渚四塞三關天樣
險問何人自闢鼉鼉路成敗事幾今古 荼蘼芍藥春
將暮最無情飄零柳絮攪人離緒屈指秋風吹鴈信應
憶西湖夜雨漫歲月消磨如許上下四方男子志肯臨
岐昵兒曹語呼大白為君舉

前調

滄浪亭和夢臆韻

吳潛

撲盡征衫氣小夷猶尊壘杖屨蹋開花事邂逅山翁行
樂處何似烏衣舊里歎荒草舞臺歌地百歲光陰如夢
斷算古今興廢都如此何用灑兒曹淚 江南自有漁
樵隊想家山猿愁鶴怨問人歸未寄語寒梅休放盡留
取三花兩蕊待老子領些春意皎皎風流心自許儘何
妨瘦影橫斜水煩翠羽伴醒醉

前調

賦菊

李昴英

細雨黃花悅是天教開遇重陽玉裁金屑老行要尋松

竹伴雅愛山翁鬢雪任滿插追陪節物惟有淵明吾臭味傍東籬盤礴芳叢擷便無酒也清絕 芒寒色正孤標潔慣平生餐霜飲露倚風迎月不比芙蓉偏嫵媚不比茱萸太烈似隱者蕭閒巖穴至老枝頭猶健在笑紛紛紅紫塵沙汨香耐久看晚節

前調

送鄭宗丞

趙以夫

載酒陽關去正西湖連天煙草滿堤晴絮采翠擷芳遊冶處應和嬌絃豔鼓看柳外畫船無數萬頃琉璃渾鏡

淨陡風波洶洶魚龍舞談笑裏遽如許
流觴滿引澆離緒便東西斜陽立馬綠波南浦自是尊鱸高興動恰
聽春山杜宇漫回首軟紅香霧咫尺佳人千里隔望空
江明月橫洲渚清夢斷恨如縷

前調

寄兩吳尚書

方岳

鴈向愁邊落渺汀洲孤雲細雨暮天寒角有美人兮山
翠外誰共霜橋月壑想朋友春猿秋鶴竹屋一燈茶未
了問人間局面如何著風雨後更商略
六州鐵鑄從

頭錯笑歸來冰鱸堪鱠雪螯堪嚼莫遣孤舟橫浦漈也
怕浪狂風惡且容把釣綸收却雪外空山知何似料清
寒只與梅花約逋老句底須作

前調

吳侍郎夢
枯梅獨秀

方岳

霜月寒如洗問梅花經年何事尚迷煙水夢著翠霞尋
好句新雪闌干獨倚見竹外一枝黃蕊已占百花頭上
了料詩情不但江山耳春已逗有佳思 一香吹動人
間世奈何他叢篁低碧巧相虧蔽儘讓春風凡草木便

做雲根月底但留取微酸滋味除却林逋無人識算歲
寒只有天知己休弄玉怨遲滯

前調

戊戌生日用
鄭省菴韻

方岳

問訊江南客怕秋崖苔荒詩屋雲侵山屐留得釣竿西
日手夢落鷗傍鷺側倩傳語溪翁將息四十飛騰斜暮
景笑雙蓬一嬾無他畫惟飽飯散輕策 世間萬事知
何極問乾坤待誰整頓豈無豪傑水驛山邨還要我料
理松風竹雪也不學草頭詩白自有春衰黃犢在儘諸

公寶馬搖金勒容我輩醉雲液

前調

生朝自
康廬歸

方岳

天意然乎否待相攜風煙五畝招邀迂叟屋上青山花
木野儘可兩朋三友笑老子只堪茶酒似恁踈頑何為
者向人前不解高叉手寧學圃種菘韭春猿秋鶴皆
依舊怪吾今鬢已成絲膽還如斗誰與廬山麾之去爾
輩何留之有點離緒暮江搔首非我督郵猶束帶這一
歸便落淵明後君試問長亭柳

前調

送劉澄齋
歸京口

張 榘

疋馬鍾山路，悵年來只解郵亭送人歸去。季子貂裘塵
漸滿，猶是區區羈旅。漫空有劔峰如故，驛肉未消儀舌
在向尊前，莫灑英雄淚。鞭未動，酒頻舉。西風亂葉長
安樹，歎離離荒宮廢苑，幾番禾黍。雲棧縈紆，今平步休
說襄淮樂土。但滾滾江濤東注，世上豈無高臥者。奈草
廬煙鎖，無人顧，賤此恨付金縷。

前調

送別
定軒

馮取洽

夢折營門柳送君歸
戲斑衣又攏征袖
到得皇州風景異
只有湖山似舊把
感慨寓之杯酒
雨抹晴妝西子樣
且平章賸賦詩千首
富與貴本來有
青油幕底籌攻守
擁貔貅朝氣凌雲夜
鋒衝斗蜀稜
淮氛猶在眼一掃
政須健帚又何惜
驅馳奔走快展韜
鈴資世用看歸來
金印懸雙肘
傾玉笋為親壽

前調

謝黃玉林交
遊風月樓作

馮取洽

自顧界棲翼似滄洲
白鳥悠悠靜依拳石
聊寄一梯雲

木表俯視霽虹千尺樂江上山間聲色鏡樣清流環樣
繞笑賜湖一曲誇唐救塵外趣有誰識 飛來妙墨痕
猶濕走盤珠流出不火食人胸膈三歎陽春知和寡但
覺先生虛室何處覓倚歌簫客他日玉林來得否待平
分風月供吟筆添一友共閑逸

前調

詠菊和江
定軒韻

馮取洽

句裏思黃九笑王郎不奈寒芳腰圍如柳得似江郎饒
雅趣時攬黃花註口吐妙語與之爭秀閒遶珍叢吟不

盡儘風前露下樂樂瘦香自足豈勞勲
一尊問我能
同否歎雙溪冷落籬邊傲霜猶有浩唱雲間金縷調興
發小槽珠酒待喚醒早春梅友獨恨愛花人易老漫一
年好景還依舊東望處立良久

前調

次玉林溪樓宴集韻

馮取洽

二老交相訪政不妨勃宰嬰跚舍車而杖憶在蓉邨新
雨過門外春流浩蕩中有箇列仙臞相把酒論詩饒勝
韻更柳邊花底同心賞臨別句幾回唱
忽傳風馭來

溪上遣兒曹策馬郊迎老懷欣暢爭訝金華佳父子飛
下蓬萊崑閩有四士追隨仙仗我愛君何如次道便令
人直欲傾家釀歌妙曲鄭聲放

前調

和劉潛
夫韻

陳以莊

曉夢鶯呼起便安排詩家厨傅酒家行李點檢花邊新
雨露春在萬家生齒道官似錦溪清駛但使有人耕綠
野正不妨鼓吹頻來此方覓句且夷俟 畫橋西畔多
春意記年年曾來幾度落花流水行到水窮雲起處依

約輞川竹里興未屬王孫公子料想明年端門裏有傳
柑宴罷黃封醉肯回首萬杉底

前調

盧炳

綠徧芳郊木早紅褪香乾堪歎韶華瞬目薄倖東風緣
底事得恁匆匆去速正永日初長晴淑尤憶夜來成夢
處記分明渾似瑤臺宿人語靜燕雙逐 紗牕一炷沉
煙馥揅淋浪劇飲高枕春醒草屋無計留春添悵望空
寫新詞疊幅算負却照妝畫燭欲說縈心些箇事恐教

人感損眉峰綠慵倚徧畫闌曲

前調 梅

黃昇

自掃梅花下問梢頭冷蕊踈踈幾時開也問者闍焉今
久矣多少幽懷欲寫有誰是孤山流亞香月一聯真絕
唱與詩人千載為佳話餘興味付來者清癯不戀華
亭榭待與君白髮相親竹籬茅舍喜甚今年無酒禁溜
溜小槽壓蔗已准擬雪天霜夜自醉自吟仍自笑任解
冠落珮從嘲罵書此意寄同社

前調

題馮熙之交
游風月之樓

黃昇

倦整摩天翼笑歸來點畫亭臺按行泉石落落元龍湖
海氣更著高樓百尺收攬盡水光山色曾駕鸞車蟾窟
去幾回批借月支風敕斯二者慣相識玲瓏牕戶青
紅濕夜深時寒光爽氣洗清肝膈似此交遊真灑落判
與升堂入室有萬象來為賓客不用笙歌輕點澆看仙
翁手搦虹霓筆吟思遠兩峰碧

前調

黃昇

風送行春步漸行行山回路轉入雲深處問訊花梢春
幾許半在詩人杖屨點點是祥煙膏露中有瑤池千歲
種整嚴妝來作巢仙侶相嫵媚試凝竚風流座上揮
談麈更多情多才多調緩歌金縷趁取芳時同宴賞莫
惜清尊緩舉有明月隨人歸去從此一春須一到願東
君長與花為主泉共石聞斯語

前調

菊

黃昇

莫恨黃花瘦正秋林風霜搖落暮秋時候晚節相看元

不惡采采東籬獨秀試攬擷幽香盈手幾劫修來方得
到與淵明千載為知舊同冷淡比蘭友 柴桑心事君
知否把人間功名富貴付之塵垢不肯折腰營口腹一
笑歸歟五柳悵此意而今安有若得風流如此老也何
妨相對無杯酒詩自可了重九

前調

陪履齋滄浪看梅

吳文英

喬木生雲氣訪中興英雄陳跡暗追前事戰艦東風慳
借便夢斷神州故里旋小築吳宮闕地華表月明歸夜

鶴歎當時花竹今如此枝上露濺清淚
遨頭小簇行
春隊步蒼苔尋幽別塢看梅開未重唱梅邊新度曲催
發寒梢凍蕊此心與東君同意後不如今今非昔兩無
言相對滄浪水懷此恨寄殘醉

前調

吳文英

湖上芙蓉早向北山山深霧冷更看花好流水茫茫城
下夢空指遊仙路香笑蘿障雲屏親到雪玉肌膚春溫
夜飲湖光山綠成花貌臨澗水弄清照著愁不盡宮

眉小聽一聲相思曲裏賦情多少紅日闌干鴛鴦枕那
枉裙腰褪了算誰識垂楊枝裊不是秦樓無緣分點吳
霜羞帶簪花帽但殢酒任天曉

前調

為德清趙令
君賦小垂虹

吳文英

浪影龜紋縐蘸平煙青紅半濕枕溪牕牖千尺晴虹慵
臥水萬疊羅屏擁繡漫幾度吳船回首歸鴈五湖應不
到問蒼港釣雪人知否樵唱杳度深秀重來趁得花
時候記留連空山夜雨短亭春酒桃李新栽成蹊處盡

是行人去後但東閣官梅清瘦欸乃一聲山水綠燕無
言風定垂簾晝寒正悄彈吟袖

前調

秋曉

蔣捷

渺渺啼鴉了巨魚天寒生峭嶼五湖秋曉竹几一燈人
做夢嘶馬誰行古道起搔首窺星多少月有微黃籬無
影挂牽牛數朶青花小秋太淡添紅棗愁痕倚賴西
風埽被西風翻催鬢鬢與秋俱老舊院隔霜簾不捲金
粉屏邊醉倒計無此中年懷抱萬里江南吹簫恨恨參

差白鴈橫天杪煙未斂楚山杳

前調

約友三月旦飲

蔣捷

鴈嶼晴嵐薄倚層屏千樹高低粉纖紅弱雲隘東風藏
不盡吹豔生香萬壑又散入汀蘅洲葑擾擾匆匆塵土
面看歌鶯舞燕逢春樂人共物知誰錯寶釵樓上圍
簾幙小嬋娟雙調彈箏半霄鸞鶴我輩中人無此分琴
思詩情當却也勝似愁橫眉角芳景三分纔過二使綠
陰門巷楊花落沾斗酒且同酌

前調 懷舊

蔣捷

夢冷黃金屋，歎秦箏斜鴻陣裏，素絃塵撲。化作嬌鶯飛
歸去，猶認紗牕舊綠。正過雨、荆桃如菽。此恨難平君知
否。似瓊臺湧起，彈碁局，消瘦影嫌明燭。鴛樓瀉碎東
西玉。問芳蹤何時再展，翠釵難卜。待把宮眉橫雲樣，描
上生綃畫幅。怕不是新來妝束。綵扇紅牙，今都在恨無
人解聽開元曲。空掩袖倚修竹。

前調

蔣捷

深閣簾垂繡記家人軟語燈邊笑渦紅透萬疊城頭哀
怨角吹落霜花滿袖影廝伴東奔西走望斷鄉關知何
處羨寒鴉到著黃昏後一點點歸楊柳相看只有山
如舊歎浮雲本自無心也成蒼狗明日枯荷包冷飯又
過前頭小阜趁未發且嘗邨酒醉探枵囊毛錐在問鄰
翁要寫牛經否翁不應但搔手

前調

題後院
畫像

蔣捷

綠墮雲垂領背琵琶盈盈裹手粉闌紅靚依約春遊歸

來倦又似春眠未醒
澹寒泚低迷蓉影鶯帶
鬢聲飛過也柳牕深
尚記停鍼聽魂浩蕩
孤芳景金釵斷股瓶
沉井問蘇城香銷卷
子倩誰題詠燈暈青
紅殘醉在小院屏昏
帳暝誤嗔怪眉心慵
整人道真真招得下
任千呼萬喚無言應
空對此淚花冷

前調

吳江

蔣捷

浪湧孤亭起是當年
蓬萊頂上海風飄墜
帝遣江神長守護
八柱蛟龍纏尾闕
吐出寒煙寒雨
昨夜鯨翻坤軸

動卷雕翬擲向虛空裏但留得絳虹住 五湖有客扁
舟樣怕羣仙重遊到此翠旌難駐手拍闌干呼白鷺為
我殷勤寄語奈鷺也鷺飛沙渚星月一天雲萬壑覽茫
茫宇宙知何處鼓雙楫浩歌去

前調

蔣捷

妾有琵琶譜抱金槽慢撚輕拋柳梢罵語羽調六么彈
徧了花底靈犀暗度奈敲斷玉釵纖股低畫屏深朱戶
掩捲西風滿地吹塵土芳事往蝶空訴 天天把妾芳

心誤小樓東，隱約誰家鳳。
簫罷鼓淚點，染衫雙袖翠。
修竹淒其又暮，背燈影蕭條。
情互捐，佩洲前裙步步，渺無邊。
一片相思苦，春去也，亂紅舞。

前調

括杜少陵
佳人詩

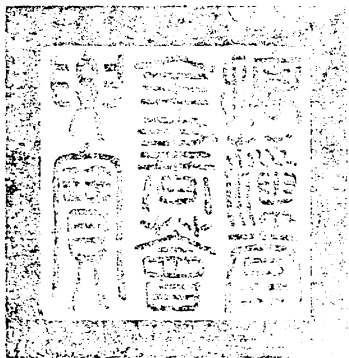
蔣捷

絕代幽人獨掩芳，姿深居何處。
亂雲深谷自說關中良。
家子零落聊依草木，世喪敗誰收。
骨肉輕薄兒郎為夫壻。
愛新人窈窕，顏如玉，千萬事風前燭。
鴛鴦一旦成孤宿。
最堪憐，新人歡笑，舊人哀哭。
侍婢賣珠回來後，相

與牽蘿補屋漫采得柏枝盈掬日暮山中天寒也翠綃
衣薄甚肌生粟空斂袖倚修竹



御選歷代詩餘卷九十五



總校官庶吉士臣張能照

校對官庶吉士臣陳文樞

騰錄監生臣趙興吾

欽定四庫全書薈要

集部

御選歷代詩餘卷九十六

七

詳校官編修臣汪鏞

欽定四庫全書薈要

御選歷代詩餘卷九十六目錄

一百十六字

賀新郎

下

姚勉

四首

林正大

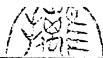
二首

何夢桂

趙問禮

趙必瑒

三首



李震

陳紀

王奕
二首

葛長庚
三首

平江妓

韓玉
三首

黃子行

張翥
二首

張埜

二首

陶安

瞿佑

王世貞

屠隆

費元祿

顧士林

顧孔昭

吳易 二首

前調 又一體

戴復古

史達祖

李昉英 四首

前調 又一體

楊炎

史達祖 四首

前調 又一體

李南金

御選歷代詩餘卷九十六目錄

欽定四庫全書蒼要卷二萬七百七十四集部

御選歷代詩餘卷九十六

一百十六字

賀新郎

下

賀新郎

憶別

姚勉

薄晚收殘暑歎西風暗換流年又還如許鴉背斜陽初
斂影雲澹新涼天宇人袖手闌干凝竚鄰笛喚將鄉思
動聽愁聲又入梧桐雨秋到也尚羈旅故人只在江
南渚想應嫌久戀東華軟紅塵土寄遠裁衣知念否新

月家家砧杵魂夢想鵝黃金縷鴈影不來天更遠寫書
成欲寄憑誰與知客恨兩蛩語

前調

姚勉

牕月梅花白夜堂深燭搖紅影繡簾垂額半醉金釵嬌
映坐寒處也留春色深意在四絃輕摘香塢花間聽啄
木翠微邊細落仙人屐星盼轉趁嬌拍 人間此手真
難得向尊前相逢有分底須相識愁淺恩深千萬意惆
悵故人雲隔怕立損弓鞬紅窄換取明珠知肯否綠牕

深長共春憐惜休惱亂座中客

前調

及第作

姚勉

月轉宮牆曲六更殘鑰魚聲亮紛紛袍鵠黼座臨軒清
蹕奏天仗綴行森肅望五色雲浮黃屋三策忠嘉親賜
擢動龍顏人立班頭玉臚首唱衆心服 殿頭賜宴宮
花簇寫新詩金箋競進繡牀爭蹴御渥新霑催進謝一
點恩袍先綠歸袖惹天香芬馥玉勒金羈迎夾路九街
人盡道蒼生福爭擁入狀元局

前調

送楊帥
參之任

姚勉

唱徹陽關調伴行人梅拂征鞍曉霜寒峭金甲雕戈開
玉帳尊俎風流談笑看策馬雍容江表自是藥階苔砌
客卷經綸且泛芙蓉沼襟量闊江湖小允文事業從
容了要推他岷峨人物後先相照見說君王曾有問似
此人才多少便咫尺雲霄清要四世三公羶復舊况蜀
珍先已登廊廟但側耳聽新詔

前調

括蘭亭記

林正大

蘭亭當日事有崇山茂林脩竹羣賢畢至湍激清流相
映帶旁引流觴曲水但暢敘幽情而已一詠一觴真足
樂厭管絃絲竹紛塵耳春正暮共脩禊惠風和暢新
天氣騁高懷仰觀宇宙俯察品類俯仰之間因所寄放
蕩形骸之外曾不知老之將至感慨舊遊成陳迹念人
生行樂都能幾後視今猶昔爾

前調

書林和靖詩後

林正大

生長湖山曲羨吳兒呼吸湖光飽餐山綠世外不須論

隱逸誰似先生冰玉自骨冷神清無俗我不識君曾夢
見炯雙瞳碧色光相燭遺妙語看不足平生高節難
為續到如今凜凜風生言猶可錄不作相如封禪稿身
後誰榮誰辱爭肯效白頭吟曲好與水仙為伴侶傍西
湖湖畔脩脩竹時一酌薦秋菊

前調

何夢桂

更靜鐘初定捲珠簾人人獨立怨懷難忍欲撥金猊添
沉水病力厭厭不任任蝶粉蜂黃消盡亭北海棠還開

否縱金釵猶在成長恨花似我瘦應甚
淒涼無寐閒
衾枕看衣深紫垣華蓋低搖紅柄重拂羅裳感金線塵
滿雙鴛花勝孤負我花期春令不怕鏡中羞華髮怕鏡
中無伴孤鸞影美盡處悠悠興

前調

螢火

趙問禮

池館收新雨耿幽叢流光幾點半侵疎戶入夜涼風吹
不滅冷燄微茫暗度碎影落仙盤秋露漏斷長門空照
淚袖紗寒映竹無心顧孤枕掩殘燈炷
練囊不照詩

人苦夜沉沉拍手相親駭兒癡女闌外撲來羅扇小誰
在風廊笑語競戲蹋金釵雙股故苑荒涼悲舊賞悵寒
蕪衰草隋宮路同燐火徧秋圃

前調

壽陳新
綠二首

趙必瑒

壽酒浮萸菊記年年重陽佳節開尊華屋綠鬢朱顏春
不改彼美人兮如玉有錦繡珠璣滿腹戶外紅塵飛不
到受人間山水清閒福數花甲纔八六十分秋色呈
新綠一簇兒池館亭臺左梅右竹柳下繫船花下飲不

減西園金谷更橋外安排碁局獨立小橋明月夜喚鶯
鶯低唱雙飛曲有子也萬事足

前調

趙必瑒

低唱芙蓉菊有吟翁坐擁紅嬌宴黃金屋恰則紱麟三
日後燦燦睥盤珠玉不待夢燕懷松腹自是嫦娥分桂
種伴靈椿千歲延清福回笑我龜藏六歸歟老圃鉏
新綠吾菟裘三逕荒苔一庭瘦竹欲隱貧無山可買聊
爾徜徉盤谷更管甚雲臺玉局緊閉柴門傳語客道主

人高枕南牕曲有酒蟹此生足

前調

賀張小
山納婦

趙必瑒

沙上盟鷗鷺笑吟翁夢今不到草堂深處金屋重重深
處睡暖翠偎香步步已自摘蟠桃三度舊日畫眉情性
在更君房妙絕文章語消受得乘鸞侶樓中燕燕誰
家住又從新移根換葉栽花千樹第一信風春事覺莫
遣綠羞紅汗早早做闌干遮護天上因緣千里合喜乘
槎先入銀河路人似玉衣金縷

前調

題高尚書
夜山圖

李震

樓據英山背倚高寒塵飛不到越山相對老月騰輝羣
動息獨坐清分沈澗更滿聽潮聲澎湃醉裏詩成神鬼
泣景蒼涼又在新詩外渾忘却功名債 憑誰妙筆能
圖繪羨中郎前身摩詰宛然心會拈出清宵無限意半
幅溪藤光怪方信有人間仙界雲淡天低竒絕處笑僧
繇未識丹青在留此軸誇千載

前調

聽琵琶

陳紀

趁拍哀絃促聽泠泠絃間細響手間推覆鶯語間關花
底滑急雨斜穿梧竹又澗底松風簌簌鐵撥鷗絃春夜
永對金釵鍾乳人如玉敲象板翦銀燭 六幺聲斷涼
州續悵梅花歲晚天寒佳人空谷有限絃聲無限意淪
落天涯幽獨頓喚起閒愁千斛賀老定場無處問到如
今只鼓昭君曲呼羯鼓瀉醪醪

前調

紀行
二首

王奕

有客過東魯自葛水泛舟西下帆開三楚萬里湖光磨

水鏡五老落星煙渚又飛過二妃門戶彭澤柳青新舊
色望九華依約池陽路風雨廟烏江羽蛾眉牛渚皆
如故問緣何潯港汀洲江聲無語采石書生勲業在公
子錦袍何處流恨下秦淮商女多景樓頭吟北固笑平
山堂裏誰為主且爛飲瓊花露

前調

王奕

醉醒瓊花露買扁舟名伯津頭向秦郵去流水孤邨鴉
萬點回首少遊斜樹又訪著山陽酒侶細剔留城碑蘚

看上歌臺一笑江東主望鳧繹過鄒魯 孔林百拜瞻
瑩墓歷曲阜少皞之墟大庭之庫竟涉汶河登泰岱夜
半清光玄圃迤邐問東平歸路四塚黃花吟笑罷下新
州醉白樓頭賦復淮楚尋故步

前調

葛長庚

且盡杯中酒問平生湖海心期更如君否渭樹江雲多
少恨離合古今非偶更風雨十常八九長鋏歌彈明月
墮對蕭蕭客鬢閒攜手還怕折渡頭柳 小樓夜久微

涼透倚危闌一池倒影半空星斗此會明年知何處蘋
末秋風未久漫輸與鷺朋鷗友已辦扁舟松江去與鱸
魚蓴菜論交舊應念此重回首

前調

葛長庚

謂是無情者又如何臨歧欲別淚珠如灑此去蘭舟雙
槳急兩岍秋山似畫況已是芙蓉開也小立西風楊柳
岍覺衣單略說些些話重把我袖兒把小詞做了和
愁寫送將歸要相思處月明今夜客裏不堪仍送客平

昔交遊亦寡况慘慘蒼梧之野未可淒涼休哽咽更明
朝後日纔方卸情默默斜陽下

前調

葛長庚

月插青螺髻柳梢頭斜陽荏苒西風搖曳數粒蒼山黏
遠漢樹色煙光紫翠飛騎氣半醒半醉劒跨秋空磨星
斗指瑤童不得鳴金響恐驚動紫清帝浮雲飛渡蓬
萊水憶山中松寒露冷猿啼鶴唳家在武夷巖谷裏一
畝煙霞活計歎樵指人生百歲蘭畹芝田幾今古洞門

前小鹿銜花戲不知有人間世

前調

送太守

平江妓

春色元無主荷東君著意看承等閒分付多少無情風
與浪那更蝶欺蜂妒算燕雀眼前無數縱使簾櫳能愛
護到如今已是成遲暮芳草碧遮歸路 看看到得難
言處怕仙槎輕轉旌旗易歌襦袴月滿西樓絃索靜雲
蔽崑城閩府便恁地一帆輕舉獨倚闌干愁拍碎慘玉
容淚眼如紅雨去與住兩難訴

前調

韓玉

柳外鶯聲碎晚晴天東風力軟嫩寒初退花底覓春春
已去時見亂紅飛墜又閒傍闌干十二闌外青山煙縹
緲遠連空愁與看峰對凝望處兩疊翠鴛鴦結帶靈
犀佩綺屏深香羅帳小寶檠燈背誰謂彩雲和夢斷青
翼阻尋後會待都把相思情綴便做錦書難寫恨奈菱
花却見人憔悴那更有枕函淚

前調

韓玉

綽約人如玉試新妝嬌黃半綠漢宮勻注倚傍小闌閒
佇立翠帶風前似舞記洛浦當年儔侶羅襪塵生香冉
冉料征鴻微步凌波女驚夢斷楚江渚春工若見應
為主忍都教閒亭邃館冷風淒雨待把此花都折取和
淚連香寄與須信道離情如許煙水茫茫斜照裏是騷
人九辨招魂處千古恨與誰語

前調

韓玉

睡起簾櫳靜展金鋪春幃半掩寶香煙冷門外落花風

不定糝糝亂紅堆徑誰喚做春愁如病零亂雲鬢慵梳
掠傍菱花羞對孤鸞影情易感恨難醒沙邊柳外當
時景記分攜離筵乍闕去帆初整盡舉棹歌和淚聽雲
淡水寒煙暝空愴望樓高天迴猶未歸來何處也日長
時不念人孤冷書漫寫鴈誰倩

前調

詠冰
筋

黃子行

開徧寒梅萼正東皇排酥砌玉幻成樓閣十萬瓊瑤仙
女隊來趁春光遊樂向醉裏玉釵輕落零亂不知何處

去甚人間一夜東風惡吹起在畫簷角
參差向曉森如削似吳姬妝殘粉指向人垂著好似西園春筍瘦紅
錦綉兒乍剝且莫遣兒童敲却擬辦羔兒香甕酒喚劉
又來醉牕前約吟好句且描摸

前調

送友還
廣陵

張翥

西子湖邊路看依然水光山色自宜晴雨天上歸來重
戴酒惟有舊盟鷗鷺笑鬢影星星如許公子華筵涼似
水更綠鬢窈窕歌金縷留晚醉看春嬾
三生書記真

豪舉把平生香匿軟語錦囊佳句君到淮南明月夜為
問崔孃安否翻怨作錦箏新譜只恐驚鴻花外起趁行
雲直過滄江去飛不到斷腸處

前調

送上官子東
之崑山州幕

張翥

煙草長洲苑渺姑蘇舊游麋鹿歲華云晚多少吳宮花
月恨春去春來不管只付與行人淒斷君去風流賓幕
裏把今情古意供裁翦珠唾濕玉煙暖相逢儘看金
杯滿信人生好懷有幾夢長緣短白髮崢嶸三千丈底

用雲揉雨染且鬪取尊前強健為問浮槎還到否便乘
之直上三山遠看瀛島水清淺

前調

淮上
中秋

張 埜

晚竦收殘雨喜晴空冰輪飛上月明三五前歲錢塘江
上看去歲京華容與今歲又秋風淮浦料得姮娥應笑
我笑星星鬢影今如許空浪走竟何補 此生此夜還
知否問幾人滄浪抖擻衣裾塵土獨倚蓬牕誰共飲萬
象不分賓主恍疑在玉霄高處擊碎珊瑚歌未徹見洪

濤千丈魚龍舞舟一葉任掀舉

前調

張 埜

九日城西路豔平川黃雲萬頃碧山無數百尺危臺堪
眺望抖擻征衫塵土又惹起悲涼今古珮玉鳴鸞春夢
斷賴高情且作風煙主嗟往事向誰語 人生適意真
難遇對西風滿浮大白狂歌起舞便得腰懸黃金印於
世涓埃何補愈想起淵明高趣莫唱當時朝士曲怕黃
花紅葉俱淒楚愁思在鴈飛處

前調

夜宿省中
懷賀久孚

陶安

庭樹秋聲冷夜迢迢漏傳銀箭月明華省最惜稽山無
賀老短燭照人紅影依稀夢續還驚醒風透圍屏青瑣
薄且披衣立傍梧桐井兵衛宿畫廊靜 江湖聚散如
萍梗笑談間雲霄滿足一鞭馳騁萬壑水晶天不夜人
在玉真仙境說近日四郊無警兵後遺黎歸故里漸桑
麻綠映鵝湖嶺須攜手尋風景

前調

題秦女
吹簫圖

瞿佑

風露非人世正良宵月華如畫雲開天霽十二樓高無人到只有彩鸞飛至便同跨搏風雙翅手弄參差瓊玉瑄向曲中寫出求凰意霄漢上共遊戲祥飈浩蕩吹香袂任釵橫鬢亂嬾把妝梳重試償盡三生于飛願到處相隨尤殢果然是赤繩雙繫天若有情天也許許人間夫婦咸如是歡樂事莫相棄

前調

謝表履
善惠酒

王世貞

天意歸風雨到如今緩紅舒翠一番重起況更索居無

一事鎮日琴書而已待醉也如何得醉多謝白衣能遠
致把葛巾忙卸科頭倚胸磊塊故應洗 瓊膏漫入清
尊細似當年掌分莖露雪消春水試折荷筒充叟駕憑
借麴生為馭直引到華胥路裏遮莫歸來問名姓道清
真表粲頻為主天下事任公耳

前調

錦帳詞贈陳
伯符歸娶

屠隆

華屋重門敞正開簾花近龍笙金屏月上羅綺香中雲
不散相映銀缸繡幌年少也風流兩兩何處天風吹得

下似一雙綵鳳紛來往明月度玉簫響
郎君得意辭
天仗乍相逢新人似玉明珠入掌宛轉流蘇誰不羨萬
朶芙蓉羅帳人却在瑤池蓬閣占斷人間歡樂事只人
間何必如天上對風景總堪賞

前調

暮春

費元祿

瑞腦燒金鼎捲重簾庭陰正午畫堂人靜春落天涯知
何處糝地楊花飛盡印玉枕流鶯催醒梅雨紗牕寒欲
透更長年三月厭厭病愁不語慵看鏡
江南舊事須

重整隔花陰傳消息月娥難倩夢斷秦樓相思久芳
草佳期未定倚徧了梧桐金井蝴蝶已歸煤麝冷枉教
人揉碎丁香影誰共我步香徑

前調

櫟括王子安
滕王閣賦序

顧士林

故郡開新府下臨江長洲舊館兀然今古聳翠流丹分
翼軫雨捲雲飛朝暮競玉珮鳴鸞歌舞雅望閭公張勝
餞盡東南勝友兼文武蛟鳳起竟誰數書生萬里晨
昏路出名區九秋霞鷺一帆檣櫓作賦羣公應讓座寶

樹謝家堪許看逸興遄飛看嫵獨惜凌雲揚意少漫猖
狂投筆神淒楚聽晚唱漁歸浦

前調

九日
獨酌

顧孔昭

初試羅衣皺漸秋深東籬風露菊芳蘭秀蕤蕤黃雲彌
四野今歲吳農大有喜佳節又臨重九不用登高悲往
事但花前莫放傳杯手歌玉案拍銅斗牛山此日空
沾袖算浮生如雲變幻白衣蒼狗杜牧多情剛解道人
世難逢笑口年少去幾時還又樹杪落暉休悵望滿寒

空月色明如晝舞影亂更呼酒

前調

九日

吳易

身世今如此甚重陽正逢陽九劫花飛墜
愁雨驕雲天欲暝孤館海涯愁寄縱滿目
天涯秋霽紅萼黃英堪鬪豔但登臨只送
西風淚千斛酒怎能醉龍山嘲詠成何事
儘豪雄彭城歌舞金釵鐵騎揮霍燕秦如
電掃萬里鷹揚虎視問江左霸才何處檢
盡紛紛南北史箕神州離合渾無據江水
咽向東注

前調

戲馬臺

吳易

九曲洪河瀉似重瞳風流豪宕美人駿馬驀澗注波三
十萬蓋世喑嗚叱咤目斷處高丘浩野成敗難平廣武
歎儘紛紛豎子王和霸君莫笑拔山者 卯金龍種堪
無價下梢頭使君七箸寄奴田舍玉帳茱萸歌吹滿舊
楚樓船臺榭對寂寞山川圖畫鬪虎英雄爭鹿地付烏
騅赤兔漁樵話藉草坐淚盈把

前調

又一體
江淮觀樓

戴復古

百尺連雲起試登臨江山人物一時俱偉傍挹金陵龍
虎勢京峴諸峰對峙隱隱接揚州歌吹雪浪舞從三峽
下乍逢迎海若談秋水形勝地有如此使君一世經
綸志把風斤月斧來此等閒遊戲見說樓成無多日大
手一何容易笑天下紛紛血指醞釀春風與和氣舉長
江變作香醪美人共樂醉桃李

前調

湖上高賓王
趙子莖同賦

史達祖

西子相思切
妾蕭蕭風裳水佩照人清
越山添蛾眉波

曼睩聊可與之娛悅便莫賦湘妃羅韞怕見綠荷相倚
恨恨白鷗占了涼波閣揀涼處放船歇道人不是塵
埃物縱狂吟落魄吹亂一巾涼髮不覺引杯澆肺渴正
要清歌駭發更坐上其人冰雪截取斷虹堪作釣待玉
匱今夜來時節也勝釣石城月

前調

陪廣帥方右
史登越臺

李昉英

繡谷流明幟穩飛輿茵柔草碧蓋敲松翠遨首意行窮
絕頂綵榭千年勝地遠峰斷莽蒼煙水護日晴雲收午

暑颯長風振葉生秋思籠霧炷飄霞袂
清明官府歌
棠蒂且蕭閒事外下看玉城珠市山色驕人逢此客塵
尾霏霏露碎一笑又羊銜新穗田野歡聲和氣合喚觥
船猛為魚占喜誰會得醉翁意

前調

白蓮

李昉英

誰種藍田玉碧雲深深亭亭月上水明溪曲羞作時妝兒
女態冷淡水餐露沐出塵外風標幽獨除了留侯無此
貌便何郎傅粉終麁俗意凝遠韻清淑
涼臺向晚微

風馥訝銀杯羽化折取戲浮醪醪安得梅花如許大天
遣辟除暑溽渾不覺鷺翹鷗浴可恨妖紅浮太液只東
林社友追遊熟宜夜看燦瑤燭

前調

李昴英

過雨璇空濕浩秋香光浮桂菊曉風吹入柳繫牙檣應
小駐草草還成勝集又追趁牡車原隰照座玉人風骨
聳想胸蟠蕊闕琳琅笈真作者世難及 遠山雲霧工
開翕共朱闌徙倚總好錦囊收拾老我只今才思澀知

二爭如知十夏金縷檀敲休急訪古夷猶行八境憶朝
陽鳴鳳臺端立筆也醉硯池吸

前調

用前韻 饒吳憲
燧持節江西

李昉英

元日除書濕到而今西風老矣駕輶初入自是龍顏深
注想孤鳳翔而後集久父老攀留原隰庾嶺經行梅亦
喜小奚奴背底惟詩笈冰雪句又誰及 昨來容易風
雲翕便三台兩地也只等閒如拾天馬不鳴凡馬喑百
步何如五十况洶洶波濤方急此去一言回天力看著

高百尺竿頭立澆磊塊快鯨吸

前調

又一體

楊炎

夢裏駢驚馭望蓬萊不遠翩然被風吹去吹到楚樓煙
月上不記人間何處但疑是蓬壺別所縹緲霓裳天女
隊奉一仙滿把流霞舉如喚我醉中舞 醉醒夢覺知
何許問瀟湘今日誰與主盟尊俎無限青春難老意擬
倩管絃寄與待新築沙堤穩步萬里雲霄都歷徧却依
前流水桃源路留此筆為君賦

前調

史達祖

花落臺池靜自春衫閒來老了舊香荀
令酒既相違詩亦可此外雲沉夢冷
又催喚官河蘭艇軋岍煙飛吹不
斷望樓陰欲帶朱橋影和草色入輕暝
裙邊竹葉多應賸怪南溪見後無箇
再來芳信蝴蝶一生花裏活難制竊
香心性便有段新愁隨定落日年年
宮樹綠墮新聲玉笛西風勁誰伴我
月中聽

前調

史達祖

綠障南城樹有高樓銜城樓下芰荷無數客自倚闌魚
亦避恐是持竿伴侶對前浦扁舟客與楊柳影間風不
到倩詩情飛過鴛鴦浦人正在斷腸處 兩山帶著冥
冥雨想低簾短額誰見恨時看嫵別為青尊眠錦瑟怕
被歌留愁住便欲趁採蓮歸去前度劉郎雖老矣奈年
來猶道多情句應笑煞舊鷓鴣

前調

七夕

史達祖

鵲翅西風淺乍疎雲垂幔近月銀鈎將卷天上應閒支

機石前度芳盟誰踐便好織回文錦獻乞得濃歡今夜
裏算盈盈一水曾何遠寧不會暗相見 綵樓吹斷閒
鍼線想幽情嫩約別有蘚庭花院青鳥沉沉音塵絕煙
鎖蓬萊宮殿漸木杪參旗西轉不怕天孫成間隔怕人
間薄倖心腸變又學得易分散

前調

西湖
月下

史達祖

同住西山下是天地中間愛酒能詩之社船向西陵佳
處放塵世必無知者暑不到雪宮風榭楚竹忽然呼月

上被東西幾葉雲縈惹雲散去笑聲罷
清尊莫為嬋娟瀉為狂吟醉舞毋失晉人風雅踏碎橋邊楊柳影不
聽漁樵閒話更欲舉空杯相謝北斗以南如此幾想吾
曹便是神仙也問今夜是何夜

前調

又一體

李南金

流落今如許我亦三生杜牧為秋娘著句先自多愁多
感慨更值江南春暮君看取落花飛絮也有吹來穿繡
幌有因風飄墮隨塵土人世事總無據
佳人命薄君

休訴若說與英雄心事一生更苦且盡尊前今日意休
記綠牕看嫵但春到兒家庭戶幽恨一簾煙月曉恐明
朝鴈亦無尋處渾欲倩鶯留住

御選歷代詩餘卷九十六

欽定四庫全書薈要

仰選歷代詩餘卷九十七目錄

起一百十七字
至一百三十字

子夜歌

彭元遜

馮鼎位

鳳歸雲

又一體

柳永

雙鸞

吳肫

夏雲疊嶂

王錫爵

暮雲碧

李甲

金明池

秦觀

僧揮

送征衣

柳永

水漫聲

屠隆

瑤臺月

又一體

葛長庚

白苧

蔣捷

笛家

柳永

朱雍

多麗

傅按察

秋思耗

吳文英

洞仙歌

又一體

柳永

晁補之

翠羽吟

蔣捷

洞仙歌

又一體

晁補之

春風嫵娜

馮艾子

白苧

又一體

柳永

引駕行

又一體

柳永

洞仙歌

又一體

柳永

蘭陵王

周邦彥

葛郊

辛棄疾

張元幹
二首

曹冠

袁去華
二首

高觀國
二首

史達祖

李昴英

方千里

楊澤民

陳允平

趙必璩

劉辰翁

施岳

彭履道

張翥

邵亨貞

御選歷代詩餘卷九十七目錄

欽定四庫全書薈要卷二萬七百七十五

集部

御選歷代詩餘卷九十七

起一百十七字
至一百三十字

子夜歌

雙調一百十七字此子夜歌正
格與菩薩蠻之別名者不同也

子夜歌

和劉尚
友韻

彭元遜

視春衫篋中半在浥浥酒痕花露恨桃李隨風吹盡夢
裏故人如霧臨潁美人秦川公子却共何人語對誰家
花草池臺回首故園咫尺未成歸去 昨宵聽危絃急

管酒醒不知何處漂泊情多衰遲感易無限堪憐許似
尊前眼底紅顏消幾寒暑年少風流未諳春事追與東
風賦待他年君老巴山共君聽雨

前調

馮鼎位

上西樓曲屏暮靄記得燭花紅處自心字香消綺袖飛
散彩雲難聚春水畫橋煙溪芳草夜夜相思路悵重來
情事依然惟有半簾淡月照人離緒 酒闌後無聊短
夢尚逐紫簫聲去楊柳梢頭寒梅影裏曾看弓彎舞想

章臺信杳淒涼京兆眉嫵啼悵遺紅唾裙留碧憔悴鶯
花主倩誰傳桃葉桃根斷腸新句

鳳歸雲

又一體雙調

一百十八字

鳳歸雲

柳永

戀帝里金谷園林平康巷陌觸處繁華連日踈狂未嘗
輕負寸心雙眼况佳人盡天外行雲堂上飛燕向玳筵
一一皆妙選長是因酒沉迷被花縈絆更可惜淑景

亭臺暑天枕簟霜月夜涼雪霰朝飛一歲風光盡堪隨
分後遊清宴算浮生事瞬息光陰鎔銖名宦正歡笑試
恁暫分散即是恨雨愁雲地遙天遠

雙鸞

雙調一百
十八字

雙鸞

明媛
吳 朏

雨浴幽庭冰簟清涼足篆煙微宿醒乍醒枕痕消玉驚
聞咽徵諧商却是鐺烹泉熟傾瑤杯露芽清撲更萱花

黃嫩細榴紅簇十二闌干閒倚引却雙眉感 心事悠
悠惟有吟清竹晚風輕雲疎蟾漏重巒改目且開花下
金尊得趣偏宜幽獨捲湘簾清光滿屋有句穿溟漠花
飛酹綠報道紫簫人返共引雙鸞曲

夏雲疊嶂

雙調一百十八字王錫爵
一詞和友人自度曲也

夏雲疊嶂

王錫爵

盡把南牕洞啓覺荷香十里尚未全衰早近水人家三

分暑散沿樓樹色一味寒來縱飛仙飛到也教重築避
風臺真所謂清涼世界笑渠河朔未免塵懷 原是大
家風月豈山僧野老讓彼應該便冷落行囊剩書殘卷
尋常供具竹箸磁杯得終年居此世間樂事孰如哉但
不識塵魔許我幾多牽絆可肯離開

暮雲碧

雙調一百十九
字一名弔嚴陵

暮雲碧

李甲

蕙蘭香泛孤嶼潮平驚鷗散雪迤邐點破澄江秋色暝
靄向斂疎雨乍收染出藍峰千尺漁舍孤煙鎖寒磧畫
鷁翠帆旋解輕樣晴霞岸側正念往悲酸懷鄉慘切何
處引羌笛 追惜當時富春佳地巖光釣址空遺迹華
星沉後扁舟泛去瀟灑閒名圖籍離觴弔古寓目意闌
魂消淚滴漸洞天曉回首暮雲千里碧

金明池

宋汴京遊幸地也南宋德壽出遊修舊京金明池
故事調名取此雙調一百二十字有以夏雲峰別

為一調者按與此畧無
分別蓋即此調別名也

金明池

秦觀

瓊苑金池青門紫陌似雪楊花滿路雲日澹天低晝永
過三點兩點細雨好花枝半出牆頭似悵望芳草王孫
何處更水遶人家橋當門巷燕燕鶯鶯飛舞 怎得東
君常為主把綠鬢朱顏一時留住佳人唱金衣莫惜才
子倒玉山休訴况春來倍覺傷心念故國情多新年愁
苦縱寶馬嘶風紅塵拂面也只尋芳歸去

前調

僧揮

天閣雲高溪橫水遶曉日寒生輕暈閒階靜楊花漸少
朱門掩鶯聲欲嫩悔匆匆過却清明旋占得餘芳已成
幽恨却幾日陰沉連宵慵困起來韶華都盡 怨入雙
看閒鬪損怎拾得情懷看承全近深深態無非自許厭
厭意終羞人問爭知道夢裏蓬萊待忘了餘香時傳音
信縱留得鶯花東風不住也到眼前愁悶

送征衣

雙調一百二十字

結句作五字者非

卷九十七

送征衣

柳永

過昭陽璿樞電繞華渚虹流運應千載會昌罄寰宇薦
殊祥吾皇誕彌月瑤圖纘慶玉葉騰芳竝景貺三靈眷
祐挺英哲掩前王過年年嘉節清和頒率土稱觴無
間要荒華夏盡萬里走梯航彤庭舜張大樂禹會羣方
鷁行趨上國山呼罄抃遙爇爐香競就日瞻雲獻壽指
南山等無疆願巍巍寶曆鴻基天地齊長

水漫聲

雙調一百二十字止層隆
作一首或是隆自度腔也

水漫聲

西湖

屠隆

一片大湖何限浸空城碧浪崔巍白日孤懸畫屏四合
翠微裏湧出樓臺落盡桐花飄殘柳絮正芙蕖冉冉將
開衣上冷香飛欲濕輕鷗如帶蘭槳共濺洄天放閒
人時容傲吏水雲深處相對且銜杯君莫對此景浪生
憂喜請看層波疊疊前後相催錢氏舞裙趙家歌扇零

落總成灰君去也西湖無恙歌舞又重來

瑤臺月

又一體雙調
一百二十字

瑤臺月

葛長庚

煙霄凝碧問紫府清都今夕何夕桐陰下幽情遠與秋
無極念陳迹虎殿虬宮記往事龍簫鳳笛露華冷蟾光
白雲影靜天籟息知得是蓬萊不遠身無羽翼廣寒
宮舞徹霓裳白玉臺歌罷瑤席爭不思下界有人岑寂

羨博望兩泛仙槎與曼倩三偷桃實把丹鼎暗融液乘
雲氣醉麾斥嗟惜但城南老樹人誰我識

白苧

苧或作紵亦名白紵歌晉宋以來舞曲俱
有白紵辭調名取此雙調一百二十一字

白苧

蔣捷

正春晴又春冷雲低欲落瓊苞未剖早是東風作惡旅
安排一雙銀蒜鎮羅幙幽壑水生漪皺嫩綠潛鱗初躍
愔愔門巷桃樹紅纔約略知甚時霽華烘破青青萼

憶昨引蝶花邊近來重見身學垂楊瘦削問小翠眉山
為誰攢却斜陽院宇任蛛絲罥徧玉箏絃索戶外惟聞
放剪刀聲深在妝閣料想裁縫白苧春衫薄

笛家

雙調一百二十一
字或作笛家弄

笛家

柳永

花發西園草薰南陌韶光明媚乍晴輕煖清明後水嬉
舟動楔飲筵開銀塘似染金堤如繡是處王孫幾多遊

妓往往攜纖手遣離人對嘉景觸目盡成感舊別久
汴城當日蘭堂夜燭百萬呼盧畫閣春風十千沽酒未
省宴處能忘絃管醉裏不尋花柳豈知秦樓玉簫聲斷
前事難重偶空遺恨望仙鄉一晌淚沾襟袖

前調

詠梅次柳
屯田韻

朱雍

瓊質仙姿縞袂清格天然疎秀靜軒煙鎖黃昏後影瘦
零亂豔冷瓏璵雪肌瑩暖冰枝縈繡更賦風流幾番攀
贈細撚香盈手與東君敘睽遠脈脈兩情有舊立久

闌苑凝夕瑤牕澹月百琲尋芳醉玉談羣千鍾酌酒向
此是處難忘攀蕊送遠何勞垂柳忍聽高樓笛聲淒斷
樂事人非偶空餘恨惹幽香不滅尚沾春袖

多麗

雙調一百二十一字亦名鴨頭綠按多麗唐張均
妓名而鴨頭綠唐教坊曲名也向分二調今合之
宋人作多一百三十
九字傳詞或有脫誤

多麗

失名
傅按察

靜中看記昔日淮山隱隱宛若虎踞龍盤下樊襄指揮

湘漢鞭雲騎圍遶江干勢不成三時當混一過唐之數
不為難陳橋驛孤兒寡婦久假當還 挂征帆龍舟催
發紫宸初卷朝班禁庭空土花暈碧輦路悄呵喝聲乾
縱餘得西湖風景花柳亦凋殘去國三千遊仙一夢依
然天澹夕陽間昨宵也一輪明月還照臨安

秋思耗

一名畫屏秋色雙

詞一百二十三字

秋思耗

為括蒼名姝
賦聽雨小閣

吳文英

堆枕香鬟側驟夜聲偏稱畫屏秋色風碎弗珠潤侵歌
板愁壓眉窄動羅篔清商寸心低訴敘怨抑映夢窓零
亂碧待漲綠春深落花香汎料有斷紅流處暗題相憶
歡夕簷花細滴送故人粉黛重飾漏侵瓊瑟丁東敲
斷弄情月白怕一曲霓裳未終催去驂鳳翼歎謝客猶
未識漫瘦却東陽燈前無夢到得路隔重雲鴈北

洞仙歌

又一體雙調一

百二十三字

洞仙歌

柳永

乘興閒泛蘭舟渺渺煙波東去淑氣散幽香滿蕙蘭江
渚綠蕪平畹和風輕暖曲岸垂楊隱隱隔桃花塢芳草
外閃閃酒旗遙舉 羈旅漸入三吳風景水邨漁浦聞
思更遶神京拋擲幽會小歡何處不堪獨倚危樓凝情
西望日邊繁華地歸程阻空自歎當時言約無據傷心
最苦竚立對碧雲將暮關河遠怎奈向此時情緒

前調

填盧
全詩

晁補之

當時我醉美人顏色如花堪悅今日美人去恨天涯離
別青樓珠箔嬋娟蟾桂三五初圓傷二八還又缺空佇
立一望不見心絕心絕頓成淒涼千里音塵一夢歡
娛推枕驚巫山遠灑淚對湘江闊美人不見愁人看花
心亂含愁奏綠綺絃清切何處有知音此恨難說怨歌
未闕恐暮雨收行雲歇牕梅發乍似覩芳容冰潔

翠羽吟

雙調一百

二十四字

翠羽吟

蔣捷

紺露濃映素空樓觀悄玲瓏粉凍霽英冷光搖蕩古青
松半規黃昏澹月梅氣山影溟濛有麗人步依修竹瀟
然態若游龍 綃袂微皺水溶溶仙莖清濯淨洗斜紅
勸我浮香桂酒環珮暗解聲飛芳靄中弄春弱柳垂絲
慢按翠舞嬌童醉不知何處驚翦翦淒緊霜風夢醒尋
痕訪蹤但留殘挂穹梅花未老翠羽雙吟一片曉峰

洞仙歌

又一體雙調一
百二十四字

洞仙歌

留春

晁補之

花恨月惱更夏有涼風冬軒雪皎閒事不關心算四時
皆好從來又說春臺登覽人意多同常是惜春過了須
痛飲莫放歡情草草 年少尚憶瑤階得雋尋芳驂驪
東坡適見垂鞭酩酊南陌又逢低帽鶯花蕩眼功名滿
意無限嬉遊榮華事如夢杳傷富貴浮雲曾縈懷抱為
春醉倒願花更好春休老開口笑占醉鄉莫教人到

春風嫵娜

此馮艾子自度腔雙
詞一百二十五字

春風嫵娜

馮艾子

被梁間雙燕話盡春愁朝粉謝午花柔倚紅闌故與蝶
圍蜂遶柳絲無數飛上搔頭鳳管聲圓蠶房香煖笑挽
羅衫須少留隔院蘭馨趁風遠鄰牆桃影伴煙收 些
子風情未減看頭眼尾萬千事欲說還休薔薇露牡丹
毬殷勤記省前度綢繆夢裏飛紅覺來無覓望中新綠

別後空稠相思難偶歎無情明月今年已是三度如鉤

白苧

又一體雙調一
百二十五字

白苧

雪

柳永

繡簾垂畫堂悄寒風浙瀝遙天萬里黯淡同雲暮歷漸
紛紛六花零亂散空碧姑射宴瑤池把碎玉零珠拋擲
林巒望中高下瓊瑤一色嚴子陵釣臺歸路迷蹤跡
追惜燕然畫角寶籥珊瑚是時丞相虛作銀城換得當

此際偏宜訪袁安宅醺醺醉了任金釵舞困玉壺傾側
又是東君暗遣花神先報南國昨夜江梅漏泄春消息
引駕行

又一體雙調一
百二十五字

引駕行

柳永

紅塵紫陌斜陽暮草長安道是誰人斷魂處迢迢匹馬
西征新晴韶光明媚輕煙澹薄和氣暖望花邨路隱映
搖鞭時過長亭愁生傷鳳城仙子別來千里重行行又

記得臨歧淚眼濕蓮臉盈盈銷凝
花朝月夕最苦冷

落銀屏想媚容耿耿無限屈指已算回程相縈空萬般
思憶爭如歸去覩傾城向繡幃深處仔細說如此牽情

洞仙歌

又一體雙調一百二十六字

洞仙歌

柳永

佳景留心慣况年少彼此風情非淺有笙歌巷陌綺羅
庭院傾城巧笑如花面恣雅態明眸回美盼同心綰算

國豔仙材翻恨相逢晚
縹緲洞房悄悄繡被重重夜
永歡餘共有海約山盟
記得翠雲偷翦和鳴彩鳳于飛
燕向柳徑花陰攜手徧情眷
戀問其間密約輕憐事何
限忍聚散况已結深深願願
人間天上暮雲朝雨長相
見

蘭陵王

三疊一百三十字蘭陵王者北齊高長公封號取
以名調以其過敵先登周齊之間多用為樂府曲
也亦名

高冠軍

蘭陵王

周邦彥

柳陰直煙縷絲絲弄碧隋隄上曾見幾番拂水飄絲送
行色登臨望故國誰識京華倦客長亭路年去歲來應
折柔條過千尺閒尋舊蹤跡又酒趁哀絃燈照離席
梨花榆火催寒食愁一箭風快半篙波暖回頭迢遞便
數驛望人在天北悽惻恨堆積漸別浦縈迴津堠岑
寂斜陽冉冉春無極念月榭攜手露橋聞笛沉思前事
似夢裏淚暗滴

前調

和吳宣卿

葛

郊

亂煙簇簾外青山漸
肅蓮房淨荷蓋半殘
欲放清漣媚
溪綠憑高送遠目飛起
滄洲鴈驚寒牕靜茶椀未深一
枕方牀晝眠足
閒行問松菊怪今雨誰家空對銀燭
簫聲忽下瑤臺曲看鶴舞風動烏啼雲起何須舟內怨
女哭抱琴寫幽獨
情觸會相續况節近中元月浪翻
屋長鯨愁曉寒蟬促要百柁傾珠萬花流玉山肴倒盡
又空腹膾野菽

前調

賦一丘
一壑

辛棄疾

一丘壑老子風流占却茅簷上松月桂雲脈脈石泉逗
山脚尋思前事錯惱殺晨猿夜鶴終須是鄧禹輩人錦
繡麻靴坐黃閣長歌自深酌看天闊鳶飛淵靜魚躍
西風黃菊香噴薄悵日暮雲合佳人何處紉蘭結佩帶
杜若入江海會約遇合事難托莫擊磬門前荷蕢人
過仰天大笑冠簪落待說與窮達不須疑著古來賢者
進亦樂退亦樂

前調

張元幹

卷珠箔朝雨輕陰乍閣闌干外煙柳弄晴芳草侵階映
紅藥東風妒花惡吹落梢頭嫩萼屏山掩沉水倦熏中
酒心情怕杯勺 尋思舊京洛正年少疎狂歌笑迷著
障泥油壁催梳掠曾馳道同載上林攜手燈夜初過早
共約又爭信漂泊 寂寞念行樂甚粉澹衣襟音斷絃
索瓊枝璧月春如昨悵別後華表那回雙鶴相思除是
向醉裏輓忘却

前調

張元幹

綺霞散空碧留晴向晚東風裏天氣困人時節秋千閉
深院簾旌翠波颭影殘紅一線春光巧花臉柳腰勾
引芳菲鬧鶯燕 閒愁費消遣想蛾綠輕暈鸞鑑新怨
單衣欲試寒猶淺羞衾鳳空展塞鴻難托誰問潛寬舊
帶眼念人似天遠 迷戀畫堂宴看最樂王孫濃豔爭
勸蘭膏寶篆春宵短擁檀板低唱玉杯重煖衆中先醉
漫倚檻早夢見

前調

曹冠

晚雲碧松巘飛泉翠滴雙溪畔疑是永和曲水流觴舊
風物波光映山色時見輕鷗出沒壺天邃脩竹翠陰虛
籟吟風更幽寂登臨興何極上煙際危亭綵筆題石
山中猿鶴應相識對遠景舒嘯壯懷豪逸劉郎何在翫
石刻感往事陳迹還憶少年日帥旗鼓文場軒冕京
國如今老大機心息有陶令秫酒謝公山屐閒來潭洞
醉皓月弄橫笛

前調

柳州作

袁去華

曉陰薄，隔屋呼晴，噪鵲長煙裊。輕素望中林表，初陽照
城郭。秋容自寂寞。清淺溪痕漸落。橋虹外，晴嶂萬重雲
木千章，映樓閣。天涯信飄泊。漫水遶，郴山尺素難託。
文園多病，寬衣索最長，笛聲斷畫欄。凭煖黃昏前後，况
味惡甚良宵閒却。遼邈誤行樂。料恨寄徽絃，心倦梳
掠。西風滿院，垂簾幕對千里明月。五更悲角歸期，秋盡
尚未定，怎睡著。

前調

次周美成韻

袁去華

小橋直林表遙岑寸碧斜陽外霞絢晚空一目千里總
佳色初寒徧澤國投老依然是客功名事雲散鳥飛匣
裏青萍漫三尺重來愴陳迹又水褪沙痕風滿帆席
鱸肥蓴美曾同食聽虛閣松韻古牆竹影參差猶記過
此驛傍溪南山北悲惻暗愁積擁繡被焚香誰伴孤
寂追尋恩怨無窮極正難續幽夢厭聞鄰笛那堪簷外
更夜雨斷又滴

前調 春雨

高觀國

灑塵閣幕幕天垂似幕春寒峭吹斷萬絲濕影和煙暗
簾箔清愁曉來覺佳景惜惜過却芳郊外鶯恨燕愁不
管秋千冷紅索 行雲楚臺約念今古凝情朝暮如昨
啼紅泣翠春情薄漫一犁江上半篙堤外勾引輕陰趁
畫角正孤緒寂寞 斑駁止還作聽點點簷聲沉沉春
酌只愁入夜東風惡怕催教花放趁將花落溟濛煙草
夢正遠恨怎託

前調

為十年
故人作

高觀國

鳳簫咽花底寒輕夜月蘭堂靜香霧翠深曾與瑤姬恨
輕別羅巾淚暗疊情入歌聲怨切慙懃意欲去又留柳
色和秋為重折十年迴淒絕念髻怯瑤簪衣褪香雪
雙鱗不度煙江闊自春來人見水邊花外羞倚東風翠
袖怯正愁恨時節南陌阻金勒甚望斷青禽難倩紅
葉春愁欲解丁香結整新歡羅帶舊香官篋淒涼風景
待見了更何說

前調

南湖以碧蓮見
寄次韻謝之

史達祖

漢江側月弄仙人佩色含情久搖曳楚衣天水空濛染
嬌碧文漪簟影織涼骨時將粉飾誰曾見羅襪去時點
點波間冷雲積 相思舊飛鷗漫想像風裳追恨瑶席
涉江幾度和愁摘記雪映雙腕刺縈絲縷分開綠蓋素
袂濕放新句吹入 寂寂意猶昔念淨社因緣天許相
覓飄蕭羽扇搖團白屨側臥尋夢倚闌無力風標公子
欲下處似認得

前調

李昂英

燕穿幕春在深深院落單衣試龍沫旋熏又怕東風曉
寒薄別來情緒惡瘦得腰圍柳弱清明近正似海棠怯
雨芳蹤任飄泊 釵留去年約恨易老嬌鶯多誤靈鵲
碧雲杳渺天涯各望不斷芳草又迷香絮回文強寫字
屢錯淚欲注還閣 孤酌住春脚更彩局誰快寶軫慵
學堦除拾取飛花嚼是少春恨等閒吞却猛拍闌干
歎命薄悔舊諾

前調

次周美成韻

方千里

晚煙直池沼波痕皺碧年芳為花態柳情按粉揉藍釀
春色繁華記上國曾識傾城妙客風流事聯句送鈎牋
綠綃紅遞書尺行雲去無迹念暖響歌臺香霧瑤席
當時誰信盟言食知一歲離聚幾多間阻人生如夢寄
堠驛况分散南北悲惻萬愁積奈鸞鳳歡疎魚鴈音
寂天涯何處相思極但目斷芳草恨隨塞笛那堪庭院
更聽得夜雨滴

前調

漁父詞次
周美成韻

楊澤民

翠竿直一葉扁舟漾碧澄江上幾度嘯日迎風怡怡釣
秋色漁鄉共水國都屬滄浪傲客煙波外風笠雨蓑纔
擲絲綸便千尺飄然去無迹恣脚扣雙舷帆挂輕席
盈鈎香餌魚爭食更撥棹葭岼放篙菱浦纔過新柵又
舊驛占江南江北堪惻利名積算縱有豪華難比清
寂須知此樂天無極有一斗芳酒數聲橫笛蘆花深夜
半醉裏任露滴

前調

次周美成韻

陳允平

古堤直隔水輕盈颺碧東風路還是舞煙眠露年年自
春色紅塵徧京國留滯高陽醉客斜陽外千縷翠條
歸流鶯度金尺長亭半陳迹記曾繫征鞍頻護歌席
匆匆江上又寒食回首處應念舊曾攀折依然離恨徧
四驛倦遊尚南北惻惻怨懷積漸楚榭寒收隋苑春
寂顰眉不盡相思極想人在何處倚樓橫笛閒情似絮
更那聽夜雨滴

前調

韻上用
美成韻

趙必瑗

畫欄直鬪釘千紅萬碧無端被怪雨狂風慙柳儻花禁
春色尋芳徧楚國誰識五陵俊客流水遠題葉無情鴈
足不來杳牋尺 浮生等萍迹纔卸却歸鞭坐未溫席
匆匆還又京華食歎聚少離多漂零因甚江南逢梅望
寄驛美人兮天北 悲惻恨成積悵釵玉塵生猊金煙
寂綠楊芳草情何極偏嬾撥琵琶愁聽羌笛梨花院落
黃昏後珠淚滴

前調 送春

劉辰翁

送春去春去人間無路秋千外芳草連天誰遣風沙暗
南浦依依甚意緒漫憶海門飛絮亂鴉過斗轉城荒不
見來時試燈處 春去最誰苦但箭鴈沉邊梁燕無主
杜鵑聲裏長門暮想玉樹凋霜淚盤如露咸陽送客屢
回顧斜日未能渡 春去尚來否正江令恨別庾信愁
賦蘇堤盡日風和雨歎遊神故國花記前度人生流落
顧孺子共夜語

前調

施岳

柳花白飛入青煙巷陌憑高處愁鎖斷橋十里東風正
無力西湖路咫尺猶阻仙源信息傷心事還似去年中
酒慊慊度寒食 閒牕掩春寂但粉指留紅茸唾凝碧
歌塵不散蒙香澤念鸞孤金鏡鴈空瑤瑟芳時良夜盡
怨憶夢魂省難覓 鱗翼渺蹤跡縱羅帊親題錦字誰
識緘情欲寄重城隔又流水斜照倦簫殘笛樓臺相望
對暮色恨無極

前調

彭履道

章臺路西出重城幾步秦樓曉花氣分明一霎空濛洗
高樹行人半倚戶飛去黃鸝自語秋千小不繫柳條惟
有輕陰約飛絮 鈿車暗相遇早拂拭紅巾初放鸚鵡
聞歌猶是淋鈴處喚鳴箏掩面倚壚呼酒東風重記舊
媚媼報伊共歌舞 西去屢回顧漸客舍荒涼嘶馬先
駐玉關萬里知何許但倦擁荒澤瓜洲難渡將軍垂老
望故國夜夢苦

前調

臨川寓
舍聞箏

張翥

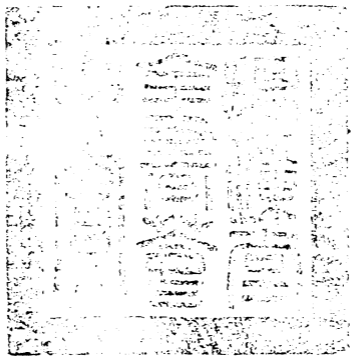
晚風惡牆外揚花正落秋千罷人在瑣窗猶怯春寒下
簾幙多情倦繡作恰了棠梨半萼移金鴈應是自調盡
寄深情與絃索 數聲白翎雀又歇指多時嬌甚彈錯
新聲舊譜都忘却想紅香憔悴錦書遼邈匆匆前度見
約略甚如在天角 霧閣閉銀鑰奈夢斷行雲青鳥難
托三生書記情緣薄記舊家歌舞那時行樂桃枝人面
問酒家負舊約

前調

邵亨貞

暮天碧長是登臨望極松江上雲冷鴈稀立盡斜陽耿
相憶凭欄起歎息人隔吳王故國年華晚煙水正深難
折梅花寄寒驛東風舊遊歷記草暗書簾苔滿吟屐
無情征旆催離席嗟月墮寒影夜移清漏依稀曾向夢
裏識恍疑見顏色空惜鬢毛白恨莫趁金鞍猶誤塵
跡何時弭棹蘇臺側共漉酒紗帽放歌瑤瑟春來雙燕
定到否舊巷陌

御選歷代詩餘卷九十七



總校官庶吉士 臣 張能照

校對官庶吉士 臣 陳文樞

膳錄監生 臣 趙興吾

膳錄監生 臣 孟錫山

財團
佛陀教育基金會
釋淨空
敬

